

T.C.  
VEZİRKÖPRÜ KAYMAKAMLIĞI  
MUSTAFA TUNÇ İLKOKULU MÜDÜRLÜĞÜ  
MUSTAFA TUNÇ İLKOKULU  
2024-2028 STRATEJİK PLANI



“  
En önemli ve verimli görevlerimiz,  
eğitim ve öğretim işleridir. Eğitim  
ve öğretim işlerinde kesinlikle  
başarı sağlamak gerekir. Bir  
milletin gerçek kurtuluşu ancak bu  
yolla olur.”

Mustafa Kemal ATATÜRK





Bilginin deęişim süreci teknolojik gelişmelerle daha da hızlanmıştır. Bu hızlı deęişim sürecine ayak uydurabilmemiz çağın gereklerine göre bir eğitimle mümkün olabilecektir. Bu hız başarıyı yakalamak isteyenler için sistemli ve planlı çalışmayı zorunluluk haline getirmiştir. Stratejik Planlarda sistemli ve planlı çalışmanın uygulanmasıdır.

Hazırladığımız Stratejik Plan okulumuzun gelişimi ve ilerlemesi açısından ulaşmamız gereken hedefleri kapsamaktadır. Katılımcı bir anlayış ile hazırladığımız Stratejik Planın, okulumuzun eğitim ve öğretim yapısının daha da güçlendirilmesinde bir rehber olarak kullanılması amaçlanmaktadır.

Belirlenen stratejik amaçlar doğrultusunda hedefler güncel olarak belirlenmiş ve okulumuzun 2024-2028 yıllarına ait stratejik plânı hazırlanmıştır.

Okulumuza ait bu planın hazırlanmasında her türlü özveriye gösteren ve sürecin tamamlanmasına katkıda bulunan müdür yardımcılara, stratejik planlama ekiplerimize, İlçe Milli Eğitim Müdürlüğümüz Strateji Geliştirme Bölümü çalışanlarına teşekkür ediyor, bu plânın başarıyla uygulanması ile okulumuzun başarısının daha da artacağına inanıyor, tüm personelimize başarılar diliyorum.

**ŞÜKRÜ DEMİR**  
Okul Müdürü

## İçindekiler

SUNUŞ .....	HATA! YER İŞARETİ TANIMLANMAMIŞ.
<b>İÇİNDEKİLER .....</b>	<b>3</b>
<b>BÖLÜM I: GİRİŞ VE PLAN HAZIRLIK SÜRECİ.....</b>	<b>5</b>
<b>BÖLÜM II: DURUM ANALİZİ.....</b>	<b>6</b>
OKULUN KISA TANITIMI .....	7
OKULUN MEVCUT DURUMU: TEMEL İSTATİSTİKLER .....	8
PAYDAŞ ANALİZİ .....	15
GZFT (GÜÇLÜ, ZAYIF, FIRSAT, TEHDİT) ANALİZİ .....	22
GELİŞİM VE SORUN ALANLARI.....	20
<b>BÖLÜM III: MİSYON, VİZYON VE TEMEL DEĞERLER .....</b>	<b>23</b>
MİSYONUMUZ .....	23
VİZYONUMUZ .....	23
TEMEL DEĞERLERİMİZ .....	24
<b>BÖLÜM IV: AMAÇ, HEDEF VE EYLEMLER.....</b>	<b>26</b>
TEMA I: EĞİTİM VE ÖĞRETİME ERİŞİM.....	26
TEMA II: EĞİTİM VE ÖĞRETİMDE KALİTENİN ARTIRILMASI .....	28
TEMA III: KURUMSAL KAPASİTE.....	32
<b>V. BÖLÜM: MALİYETLENDİRME .....</b>	<b>36</b>
<b>VI. BÖLÜM: İZLEME VE DEĞERLENDİRME .....</b>	<b>36</b>

## BÖLÜM I: GİRİŞ ve PLAN HAZIRLIK SÜRECİ

2024-2028 dönemi stratejik plan hazırlanması süreci Üst Kurul ve Stratejik Plan Ekibinin oluşturulması ile başlamıştır. Ekip tarafından oluşturulan çalışma takvimi kapsamında ilk aşamada durum analizi çalışmaları yapılmış ve durum analizi aşamasında paydaşlarımızın plan sürecine aktif katılımını sağlamak üzere paydaş anketi, toplantı ve görüşmeler yapılmıştır.

Durum analizinin ardından geleceğe yönelim bölümüne geçilerek okulumuzun amaç, hedef, gösterge ve eylemleri belirlenmiştir. Çalışmaları yürüten ekip ve kurul bilgileri altta verilmiştir.

### STRATEJİK PLAN ÜST KURULU

Üst Kurul Bilgileri		Ekip Bilgileri	
Adı Soyadı	Unvanı	Adı Soyadı	Unvanı
Şükrü DEMİR	Okul Müdürü	Kenan Çavdar	Öğretmen
Salim TOSUN	Müdür Yardımcısı	Oğuzhan ÇINAR	Öğretmen
Ali Yavuz DOĞANER	Öğretmen	Okay Kaygusuz	Öğretmen
Bekir YILMAZ	Okul Aile Birliği Başkanı	Gamze ÇAKIR	Öğretmen
Şükran TÜKENMEZ	Okul aile birliği yönetim kurulu üyesi	Çiğdem BİRİNCİ	Öğretmen
		Musa DORUK	Gönüllü veli

## BÖLÜM II: DURUM ANALİZİ

Mustafa Tunç İlkokulu 2019-2023 Stratejik Planımızın 5 yıllık uygulama dönemi son aşamasına gelinmiştir. 17/06/2022 tarihli ve E-34769888 sayılı Cumhurbaşkanlığı resmi yazısı ilgi tutularak tarafımıza tebliğ edilen Milli Eğitim Bakanlığı 2022/21 nolu genelgesi gereği 2024-2028 Stratejik plan hazırlıklarımız başlatılmıştır. Bu bilgiler ışığında kurumumuz amaç ve hedeflerinin geliştirilebilmesi için sahip olunan kaynakların tespiti, güçlü ve zayıf taraflar ile kurumun kontrolü dışındaki olumlu ya da olumsuz gelişmelerin saptanması amacıyla Müdürlüğümüzce mevcut Durum Analizi yapılmıştır.

### **Okulun Kısa Tanıtımı**

**Mustafa Tunç İlkokulu**, 2024-2028 Stratejik Planı hazırlanırken Stratejik Plan Hazırlama ekibi olarak bu alan da Müdürlüğümüzün Tarihsel Gelişimi, Yasal yükümlülükleri ve Mevzuat Analizi, Faaliyet alanları – ürün ve hizmetlerin ilişkilendirilmesi, paydaş analizi ve Kurum içi ve dışı analizler yapılmıştır.



## MUSTAFA TUNÇ İLKOKULU

Devlet vatandař iş birliđi ile okulumuzun yapımına 2007 yılında başlanmıřtır. Betonarme olan yeni okul; 32 derslik, 1 müdür odası ,1 Müdür Yardımcısı odası, 1 öğretmenler odasından oluşmaktadır. 2007 yılında eğitime başlayan kurumumuz halen bu okulda hizmet verilmektedir. Bu okulun ilk müdürü Vezirköprü doğumlu Hasan DURSUN'dur

Okulumuz taşıma merkezi bir okul olup, Çamlıca Elbeyi, Doyran, Çakırtaş mahallesinden öğrenciler okulumuza taşınmaktadır. Şu anda okulumuzda 3 anasınıfı şubesi ,1,2,3,4 sınıflardan 11 şubede toplam 288 öğrenci, Özel eğitim alt sınıfımız 1 şube 3 öğrenci ve görme engelli sınıfımız 1 şube 1 öğrenci eğitim almaktadır.

Okulumuzun 1 müdür,1 müdür yardımcısı,3 anasınıfı öğretmeni, 11 sınıf öğretmeni, 1 İngilizce öğretmeni ve 3 ücretli özel eğitim öğretmeni olmak üzere 20 norm kadrosu bulunmaktadır

Okulda oluşan çatlaklar nedeniyle Bayındırlık Bakanlığı tarafından inceleme yapılmıř ve tamirat yapılmasına karar verilmiřtir. 2020 yılında yapılan incelemede okulun depreme karşı güçlendirilmesine ihtiyaç duyulduđu belirtilmiřtir.

Okulumuzun kapladığı alan 847 metrekare, 3883 metrekare de oyun bahçesi olup çevresi beton duvar üzerine demir korkulukla koruma altına alınmıřtır. Okulun Mevcut Durumu: Temel İstatistikler



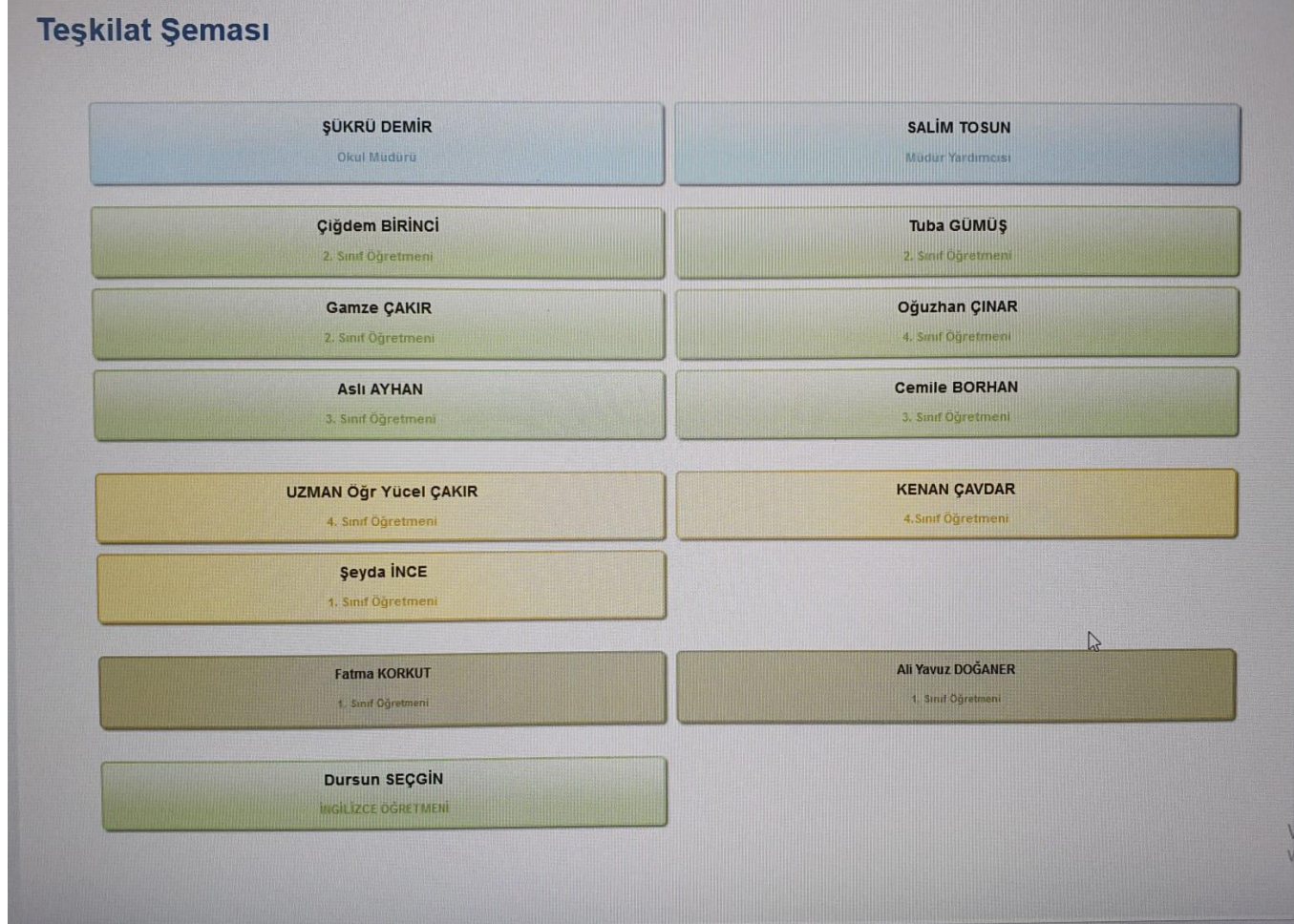
## Okul Künyesi

Okulumuzun temel girdilerine ilişkin bilgiler altta yer alan okul künyesine ilişkin tabloda yer almaktadır.

### Temel Bilgiler Tablosu- Okul Künyesi

İli: SAMSUN		İlçesi: VEZİRKÖPRÜ			
Adres:	ESENTEPE MAH. VEZİR CAD.NO:20/1	Coğrafi Konum (link)*	<a href="https://www.google.com/maps/place/Mustafa+Tun%C3%A7+A7+%C4%B0lk+ve+Ortaokulu/@41.1298233,35.4764135,15z/data=!4m6!3m5!1s0x4086455d5d1095c3:0xcc383fbda33d417!8m2!3d41.1298233!4d35.4764135!16s%2Fg%2F11cnc0crk7?entry=ttu">https://www.google.com/maps/place/Mustafa+Tun%C3%A7+A7+%C4%B0lk+ve+Ortaokulu/@41.1298233,35.4764135,15z/data=!4m6!3m5!1s0x4086455d5d1095c3:0xcc383fbda33d417!8m2!3d41.1298233!4d35.4764135!16s%2Fg%2F11cnc0crk7?entry=ttu</a>		
Telefon Numarası:	0362 6462020	Faks Numarası:	3626462021		
e- Posta Adresi:	<a href="mailto:731127@meb.k12.tr">731127@meb.k12.tr</a>	Web sayfası adresi:	mustafatuncilkokulu.meb.k12.tr		
Kurum Kodu:	731127	Öğretim Şekli:	Tam Gün		
Okulun Hizmete Giriş Tarihi : 2007-2008		Toplam Çalışan Sayısı	19		
Öğrenci Sayısı:	Kız	158	Öğretmen Sayısı	Kadın	12
	Erkek	134		Erkek	8
	Toplam	292		Toplam	20
Derslik Başına Düşen Öğrenci Sayısı		:20,57	Şube Başına Düşen Öğrenci Sayısı		:20,57
Öğretmen Başına Düşen Öğrenci Sayısı		:20,57	Şube Başına 30'dan Fazla Öğrencisi Olan Şube Sayısı		:0

Şekil 3. İlkokulumuzun teşkilat yapılanması



Personel Durum Tablosu (18.03.2024 )

PERSONEL DURUMU				
GÖREV ÜNVANI	KADROLU	GÖREVLENDİRME	ÜCRETLİ	TOPLAM
Müdür	1	0	0	1
Müdür Yardımcısı	1	0	0	1
Öğretmen	16	1	3	20
Sürekli İşçi	0	0	0	0
TYP İşçi	2	0	0	2
Yardımcı Hizmetli	1	0	0	1

Okul-Derslik-Öğrenci-Öğretmen Sayıları (18.03.2024)

TÜR	TOPLAM SINIF SAYISI	Derslik	ÖĞRENCİ SAYISI	Öğretmen Sayısı
*Ana sınıfı	3	3	43	3
İlkokul	14	14	249	14
<b>TOPLAMI</b>	<b>24</b>	<b>24</b>	<b>292</b>	<b>17</b>

İlkokul Öğrenci Sayıları (18.03.2024 )

Dönemi	ÖĞRENCİ SAYISI		
	ERKEK	KIZ	TOPLAM
2023-2024	136	164	300
2022-2023	125	154	279
2021-2022	132	145	277
2020-2021	126	147	273
2019-2020	128	142	270

## Okulumuz Bina ve Alanları

Okulumuzun binası ile açık ve kapalı alanlarına ilişkin temel bilgiler altta yer almaktadır.

### Okul Yerleşkesine İlişkin Bilgiler

Okul Bölümleri		Özel Alanlar	Var	Yok
Okul Kat Sayısı	4	Çok Amaçlı Salon		X
Derslik Sayısı	15	Çok Amaçlı Saha		X
Derslik Alanları (m2)	48	Kütüphane		x
Kullanılan Derslik Sayısı	15	Fen Laboratuvarı	x	
Şube Sayısı	15	Bilgisayar Laboratuvarı		X
İdari Odaların Alanı (m2)	48	İş Atölyesi		X
Öğretmenler Odası (m2)	56	Beceri Atölyesi		X
Okul Oturum Alanı (m2)	847	Pansiyon		X
Okul Bahçesi (Açık Alan)(m2)	1450			
Okul Kapalı Alan (m2)	1200			
Sanatsal, bilimsel ve sportif amaçlı toplam alan (m <sup>2</sup> )	0			
Kooperatif (m2)	30			
Tuvalet Sayısı	6			
<b>Diğer (.....)</b>				

## Teknolojik Kaynaklar

Teknolojik kaynaklar başta olmak üzere okulumuzda bulunan çalışan durumdaki donanım malzemesine ilişkin bilgiye alttaki tabloda yer verilmiştir.

### Teknolojik Kaynaklar Tablosu

Akıllı Tahta Sayısı	14	TV Sayısı	2
Masaüstü Bilgisayar Sayısı	8	Yazıcı Sayısı	8
Taşınabilir Bilgisayar Sayısı	2	Fotokopi Makinası Sayısı	4
Projeksiyon Sayısı	0	İnternet Bağlantı Hızı	FİBER

## Mali Kaynaklar

Okulumuzun genel bütçe ödenekleri, okul aile birliği gelirleri ve diğer katkılarda dâhil olmak üzere gelir ve giderlerine ilişkin son dört yıl gerçekleşme bilgileri alttaki tabloda verilmiştir.

Yıllar	Gelir Miktarı	Gider Miktarı
2020	1797,03	1457,05
2021	1232,31	1230
2022	3536,16	2500
2023	82460	82460

## PAYDAŞ ANALİZİ

Kurumumuzun faaliyet alanları dikkate alınarak, kurumumuzun faaliyetlerinden yararlanan, faaliyetlerden doğrudan/dolaylı ve olumlu/olumsuz etkilenen veya kurumumuzun faaliyetlerini etkileyen paydaşlar (kişi, grup veya kurumlar) tespit edilmiştir.

### Paydaşların Tespiti

Paydaş Tablosu

Paydaş Adı	İç Paydaş	Dış Paydaş
Samsun İl Milli Eğitim Müdürlüğü		√
Vezirköprü Kaymakamlığı		√
Vezirköprü İlçe Milli Eğitim Müdürlüğü		√
Okul Müdürümüz	√	
Öğretmenlerimiz	√	
Öğrencilerimiz	√	
Mahalle Muhtarı		√
Velilerimiz	√	
Personelimiz	√	
İlçe Karakol		√
İlçe Toplum Sağlığı Merkezi		√
Taşınmalı Eğitim Görevlileri		√
Diğer Eğitim Kurumları		√
Özel Sektör		√
Sivil Toplum Kuruluşları		√
İlçe Belediye Başkanlığı		√
Diğer Kurum ve Kuruluşlar		√

## Paydaşların Önceliklendirilmesi

Paydaşların öncelikle dirilmesi; Kamu İdareleri İçin Stratejik Plan Hazırlama Kılavuzunda (26 Şubat 2018) belirtilen Paydaş Etki/Önem Matrisi yararlanılmıştır.

Paydaşların Öncelikle dirilmesi

Paydaş Adı	İç Paydaş	Dış Paydaş	Önem Derecesi	Etki Derecesi	Önceliği
Samsun İl Milli Eğitim Müdürlüğü		√	5	5	5
Vezirköprü Kaymakamlığı		√	5	5	5
Vezirköprü İlçe Milli Eğitim Müdürlüğü		√	5	5	5
Okul Müdürümüz	√		5	5	5
Öğretmenlerimiz	√		5	5	5
Öğrencilerimiz	√		5	5	5
Mahalle Muhtarı		√	5	5	5
Velilerimiz	√		5	5	5
Personelimiz	√		5	5	5
İlçe Karakol		√	4	4	4
İlçe Toplum Sağlığı Merkezi		√	3	3	3
Taşınmalı Eğitim Görevlileri		√	3	3	3
Diğer Eğitim Kurumları		√	3	3	3
Özel Sektör		√	2	2	2
Sivil Toplum Kuruluşları		√	2	2	2
İlçe Belediye Başkanlığı		√	2	2	2
Diğer Kurum ve Kuruluşlar		√	3	3	3
Samsun İl Milli Eğitim Müdürlüğü		√	2	2	2
Önem Derecesi: 1, 2, 3 gözet; 4,5 birlikte çalış					
Etki Derecesi: 1, 2, 3 İzle; 4, 5 bilgilendir					
Önceliği: 5=Tam; 4=Çok; 3=Orta; 2=Az; 1=Hiç					



## Paydaşların Değerlendirilmesi

Paydaş Analizi kapsamında Stratejik Plan Hazırlama Ekibi; okulumuzun sunduğu ürün/hizmetlerinin hangi paydaşlarla ilgili olduğu, paydaşların ürün/hizmetlere ne şekilde etki ettiği ve paydaş beklentilerinin neler olduğu gibi durumları değerlendirerek Paydaş Ürün/Hizmet Matrisi hazırlamıştır.

### Paydaş-Ürün/Hizmet Matrisi

	Ürün/Hizmet Numarası	İ MEM	Kaymakamlık	İlçe MEM	Okul Müdürümüz	Öğretmenler	Öğrenciler	Muhtarlık	Veliler	Personel	İmam-Hatip Derneği	İlçe Emniyet Amirliği	İlçe Toplum Sağlığı Merkezi	Taşınmaz Eğitim Gürevlileri	Diğer Eğitim Kurumları	Özel Sektör	Sivil Toplum Kuruluşları	İlçe Belediye Başkanlığı	Diğer Kurum ve Kuruluşlar	
<b>A -Eğitim Öğretim Faaliyetleri</b>	1			√	√	√	√													
	2				√	√	√	√												
	3				√	√	√		√											
	4			√	√	√	√													
	5		√	√	√	√	√	√	√										√	
	6				√	√	√	√												
	7			√	√	√	√	√												
	8			√	√	√	√													
<b>B-Strateji Geliştirme, Ar-Ge Faaliyetleri</b>	1			√	√	√				√										
	2			√	√	√														
	3				√	√														
	4				√	√														
	5				√	√														

	<b>6</b>			√	√	√												
<b>C-İnsan Kaynakları Gelişimi</b>	<b>1</b>	√	√	√	√	√				√								
	<b>2</b>	√	√	√	√	√				√								
	<b>3</b>	√	√	√	√	√				√								
<b>D-Fiziki ve Mali Destek</b>	<b>1</b>			√	√	√	√	√		√	√							
	<b>2</b>			√	√	√	√											
	<b>3</b>			√	√	√				√								
	<b>4</b>			√	√	√	√			√								
	<b>5</b>			√	√	√	√	√		√	√	√						√
	<b>6</b>			√	√	√				√								
	<b>7</b>			√	√	√				√								
	<b>8</b>			√	√	√	√	√		√	√	√						
<b>E-Denetim ve Rehberlik</b>	<b>1</b>	√	√	√	√	√				√								
	<b>2</b>	√	√	√	√	√												
	<b>3</b>	√	√	√	√	√				√								
<b>F-Halkla İlişkiler</b>	<b>1</b>			√	√	√			√									
	<b>2</b>	√	√	√	√	√		√										
	<b>3</b>			√	√	√		√	√		√							
	<b>4</b>				√	√	√	√	√									

## Paydaş Görüşlerinin Alınması ve Değerlendirilmesi

Stratejik Plan “Durum Analizi” çalışmaları kapsamında paydaşlarımızla bir dizi çalışma yapılarak dilek, öneri ve beklentileri alınmıştır. İlçe Milli Eğitim Müdürlüğü yöneticileri, diğer eğitim kurumlarının yöneticileri gibi dış paydaşlarımızdan mülakat yöntemiyle; öğrenci, öğretmen, veli, yönetici ve personelden oluşan iç paydaşlarımızdan ise toplantı ve anket yöntemleri ile görüşleri alınmıştır. Kurumumuz iç paydaşlarına yönelik yaptığımız paydaş anketine 127 öğrenci, 84 veli, 14 öğretmen, 2 yönetici ve 2 personel katılım sağlamıştır.

### Paydaş Görüşlerinin Alınmasına İlişkin Çalışmalar

Paydaş Adı	Yöntem	Sorumlu	Çalışma Tarihi	Raporlama ve Değerlendirme Sorumlusu
Öğretmenlerimiz	Anket, Toplantı	S. P. Hazırlama Ekibi	25-29.10.2023	S. P. Hazırlama Ekibi
Öğrencilerimiz	Anket	S. P. Hazırlama Ekibi	25-29.10.2023	S. P. Hazırlama Ekibi
Velilerimiz	Anket	S. P. Hazırlama Ekibi	25-29.10.2023	S. P. Hazırlama Ekibi
Personelimiz	Anket, Toplantı	S. P. Hazırlama Ekibi	25-29.10.2023	S. P. Hazırlama Ekibi
Yöneticilerimiz	Anket, Toplantı	S. P. Hazırlama Ekibi	25-29.10.2023	S. P. Hazırlama Ekibi

Müdürlüğümüzün paydaşları, Eğitim-Öğretim hizmetlerinden etkilenen ve etkileyen kişiler bazında belirlenmiştir. Müdürlüğümüz tarafından ilk aşamada paydaş listesi oluşturulmuş, Etki/Önem Matrisi kullanılarak paydaşlar önceliklendirilmiş ve geri bildirim yöntemleri tanımlanmıştır.

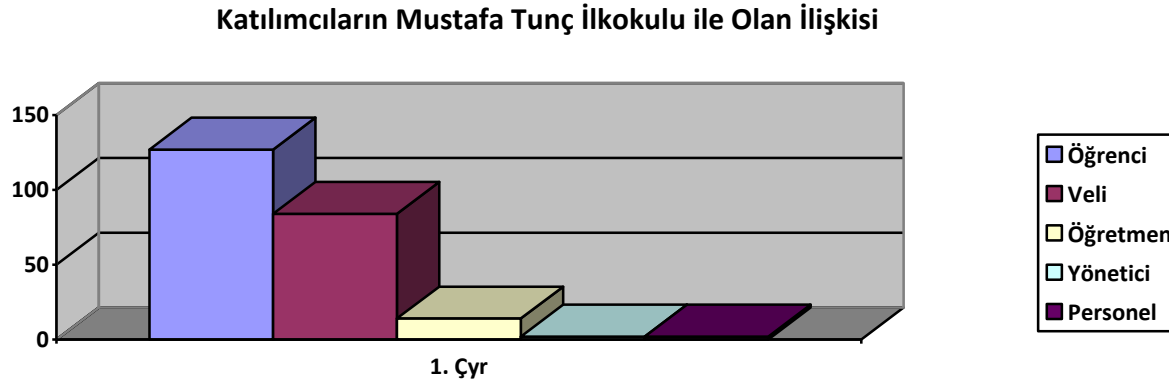
Paydaşların Mustafa Tunç İlkokulu'nun hizmetleri ile ilgili beklentilerini öğrenmek amacıyla, paydaşlarla yüz yüze görüşme, anket yöntemleri kullanılarak veri toplanmıştır.

Müdürlüğümüzün sunmuş olduğu hizmetlere ilişkin daha kapsamlı geri bildirim almak amacıyla paydaşlarımıza yönelik "İç Paydaş ve Dış Paydaş Anketleri" geliştirilmiştir.

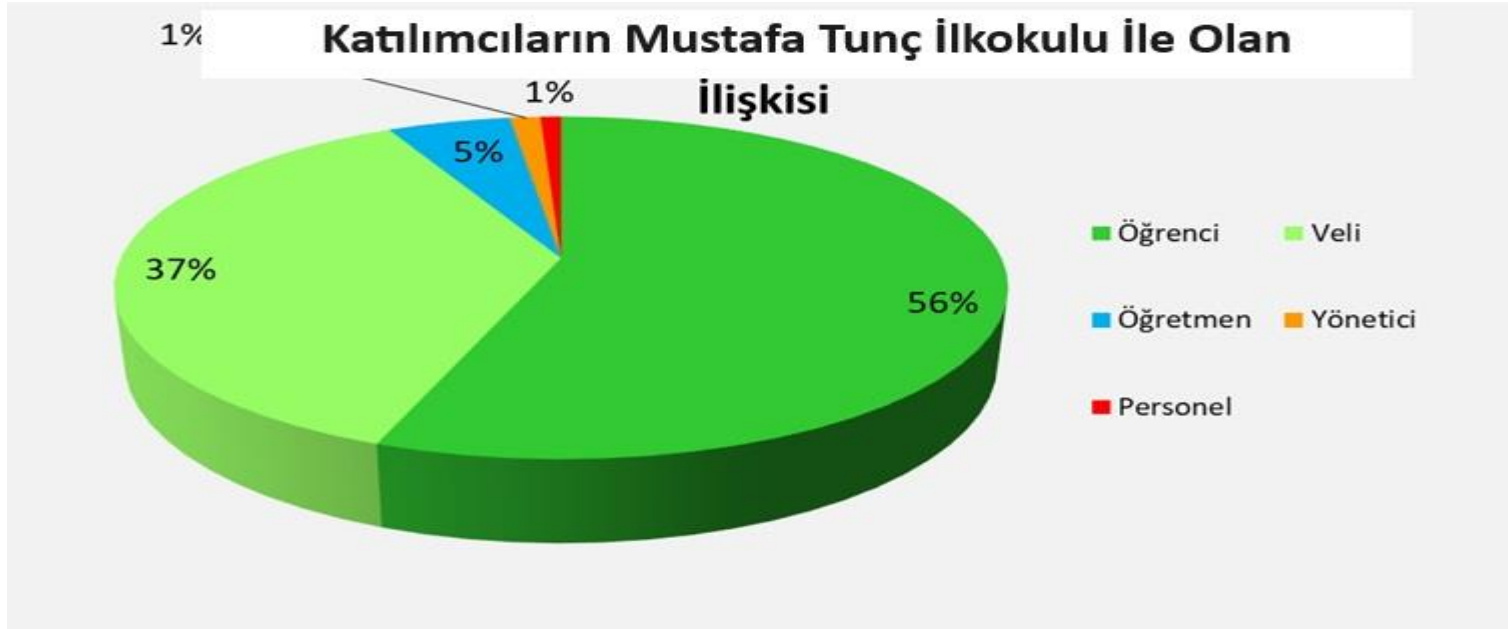
2024-2028 Stratejik Plan hazırlama kapsamında okulumuz tarafından hazırlanan anketlere 228 kişi katılmıştır. İç Paydaş ve Dış Paydaş Anketlerinde yer alan soruların istatistiksel analizleri yapılarak paydaşlarımızın Müdürlüğümüzden beklentileri belirlenmiştir. Yapılan anketlerde Müdürlüğümüzün sunduğu hizmet alanlarına ilişkin memnuniyet, önem, bilinirlik ve algılanan başarısı ölçülmüştür.

Paydaşlarımız, Müdürlüğümüzün gelecek beş yılının planlandığı Stratejik Plan hazırlıkları çalışmalarına üst düzeyde katılım sağlamıştır.

Şekil 1. Paydaş Anketinde Yer Alan Katılımcıların Sayısı



Şekil 2. Paydaş Anketinde Yer Alan Katılımcıların Dağılımı



Şekil 1 ve Şekil 2 incelendiğinde anket çalışmasına katılan katılımcıların sayısı görülmektedir. Çevrim içi ortamda uygulanan anket çalışması sonucunda 292 kişiye ulaşılmıştır. Ankete katılanların; %56'sı öğrenci, %37'si veli, %5'i öğretmen %2 'si de personel ve yöneticilerden oluşmaktadır.

### **İç Paydaş ve Dış Paydaş (Veli) Analizleri**

Anket araştırmasına katılan paydaşların yanıtları geliştirilmesi gereken alanlar boyutunda değerlendirildiğinde “ulaşılabilirlik ve iletişim”, “dilek, öneri ve şikayetler”, “güvenlik”, “güvenirlilik”, “kararlara katılım”, “öğrenci işleri”, “eğitim öğretim faaliyetleri”, “teneffüsler”, “okulun fiziki ortamı”, “sosyal kültürel sportif faaliyetler”, “değerlendirme ve belgeleri” ve “olumlu davranış kazanma ve eğitim” boyutlarında mevcut durumun normal oranda değerlendirildiği tespit edilmiştir.

Yapılan anket sonucunda okulun paydaşlarının okula karşı tutumlarının olumlu yönde olduğu, eğitim öğretim faaliyetleri, sosyal kültürel ve sportif faaliyetler, ulaşılabilirlik ve iletişim, kararlara katılım gibi durumlardan memnun oldukları görülmüştür.

### **GZFT (Güçlü, Zayıf, Fırsat, Tehdit) Analizi**

Okulumuzun temel istatistiklerinde verilen okul künyesi, çalışan bilgileri, bina bilgileri, teknolojik kaynak bilgileri ve gelir gider bilgileri ile paydaş anketleri sonucunda ortaya çıkan sorun ve gelişime açık alanlar iç ve dış faktör olarak değerlendirilerek GZFT tablosunda belirtilmiştir. Dolayısıyla olguyu belirten istatistikler ile algıyı ölçen anketlerden çıkan sonuçlar tek bir analizde birleştirilmiştir.

Kurumun güçlü ve zayıf yönleri donanım, malzeme, çalışan, iş yapma becerisi, kurumsal iletişim gibi çok çeşitli alanlarda kendisinden kaynaklı olan güçlülükleri ve zayıflıkları ifade etmektedir ve ayrımda temel olarak okul müdürü/müdürlüğü kapsamında bakılarak iç faktör ve dış faktör ayrımı yapılmıştır.

## GZFT analizi

İç Çevre		Dış Çevre	
Güçlü yönler	Zayıf yönler	Fırsatlar	Tehditler
<ul style="list-style-type: none"><li>• Kadın velilerimizin, eğitim faaliyetlerine beklenen düzeyde katılım sağlaması</li><li>• İl ve İlçe MEM tarafından yürürlüğe konan çalışmaların sahiplenilmesi</li><li>• Öğrenci ve personel işleri ile eğitim öğretim faaliyetlerinin mevzuata uygun olarak yürütülmesi</li><li>• Bilgi edinme, halkla ilişkiler sürecinin mevzuatın belirlediği yasal sürede gerçekleşmesi</li><li>• İletişim ve yazışma süreçlerinin aksatılmadan gerçekleşmesi</li><li>• Personelimizin işbirliği içerisinde çalışması</li><li>• Kurumsal kültürün gelişmiş olması</li><li>• Kadın velilerimizin eğitim faaliyetlerine katılım düzeylerinin yüksek olması</li><li>• Devamsızlık oranlarının düşük olması</li><li>• Taşımali eğitim iş ve işlemlerinin aksatılmadan</li></ul>	<ul style="list-style-type: none"><li>• Kazandırılan davranışların aile ortamında devam ettirilmemesi</li><li>• Öğrenci başarısı söz konusu olduğunda, velilerimizin ders notlarını davranış eğitiminden ön planda tutulması</li><li>• Veli toplantılarına genel katılım oranlarının beklenen düzeyde olmaması</li><li>• Özel eğitim hizmetlerinden yararlanması gereken velilerin önyargıları, çevresel etmenlerden kaynaklanan çekinceleri</li><li>• Okul-Aile Birliklerinin, iş ve işlemlerinin okul yönetimince yüklenilmek zorunda kalınması</li></ul>	<ul style="list-style-type: none"><li>• Öğretmen, yönetici ve personel normu doluluk oranının yüksek olması</li><li>• Okulumuzun ilçe merkezinde olması</li><li>• Öğretmen ihtiyacının olmaması</li><li>• Okulumuzun Samsun-Vezirköprü karayoluna yakın olması.</li></ul>	<ul style="list-style-type: none"><li>• Aile gelir düzeyinin genel olarak düşük olması</li><li>• Velilerimizin çoğunlukla geçici işlerde çalışması, düzenli gelirlerinin olmaması</li><li>• Eğitim faaliyetleri Ar-Ge çalışmalarına bütçe ayırlamaması</li><li>• Yerel maddi destek bulmakta yaşanan güçlükler</li><li>• İş kaygısı nedeniyle velilerin eğitim faaliyetlerine genel katılım oranlarının düşük olması</li><li>• Bilimsel, teknolojik temalı çalışmalar için maddi kaynak temininde güçlük yaşanması</li><li>• Mevzuat ve paydaş beklentileri arasında yaşanan uyumsuzluk</li><li>• Taşımali eğitim öğrencilerinin bulunması</li></ul>

yürütülmesi • Okulumuzun ilçe merkezinde yer alması			
--	--	--	--

## Gelişim ve Sorun Alanları

DURUM ANALİZİ AŞAMALARI	TESPİTLER/ SORUN ALANLARI	İHTİYAÇLAR/ GELİŞİM ALANLARI
Uygulanmakta Olan Stratejik Planın Değerlendirilmesi	<ul style="list-style-type: none"> <li>• İl, İlçe ve Okul St. Planlarında bütünlük olmaması</li> </ul>	<ul style="list-style-type: none"> <li>• İl, İlçe ve Okul hedefleri ve göstergelerinde bütünlük sağlanması</li> </ul>
Mevzuat Analizi	<ul style="list-style-type: none"> <li>• Müdürlüğümüzün hizmetlerini mevzuattaki hükümlere uygun olarak yürütmektedir.</li> <li>• Tabi olduğumuz mevzuatın kapsamı, Müdürlüğümüzün yetkilerini çeşitlendirmekle birlikte sınırlamaktadır.</li> <li>• Kurumsal kültürümüz, mevzuatta sık yaşanan değişikliklere hazırlıklı olmasına rağmen öğrenci ve velilerimizden oluşan paydaşlarımız, yeni ve farklı çalışmalara uyuma direnç göstermektedir.</li> <li>• Mevzuat itibarıyla öğrenci velilerinin eğitim faaliyetlerine müdahale alanını sınırlandıran herhangi bir mekanizma bulunmamaktadır.</li> </ul>	<ul style="list-style-type: none"> <li>• Diğer kurumlarla işbirliğinde, yetki alanının genişletilmesi</li> <li>• Mevzuat itibarıyla Okul Müdürlerinin yetkilerinin artırılması</li> <li>• Eğitim uygulamaları konusunda ulusal düzeyde tanıtım çalışmaları yaparak öğrenci ve velilerinin bilgilendirilmesi</li> <li>• Mevzuatta ihtiyaç duyulan değişikliklerde “yenileme” çalışmaları yerine “güncelleme” çalışmalarına yer verilmesi</li> <li>• Öğrenci velilerinin eğitim faaliyetlerine müdahale alanlarının sınırlandırılması için yasal tedbirlerin alınması</li> <li>• Mevzuatın, çalışanların kendilerini güvende hissedebileceği şekilde yeniden düzenlenmesi</li> </ul>
Üst Politika Belgeleri Analizi*		<ul style="list-style-type: none"> <li>• Stratejik Plan Hazırlama, Stratejik Yönetim Süreci ile ilgili diğer iş ve işlemler</li> <li>• Stratejik Plan hedef ve göstergelerinin üst politika belgelerindeki ilke ve prensiplere uygun hazırlanması</li> </ul>
Paydaş Analizi	<ul style="list-style-type: none"> <li>• Paydaş türü fazladır, paydaşlarımızın kurumumuzdan beklentileri farklı ve çok çeşitlidir</li> </ul>	<ul style="list-style-type: none"> <li>• Paydaşların idareden beklentilerinin faaliyet alanlarıyla uyumu sağlanmalı, plan döneminde kurumsal faaliyetler hakkında paydaşlara düzenli bilgilendirme yapılması</li> </ul>



<b>İnsan Kaynakları Yetkinlik Analizi</b>	<ul style="list-style-type: none"> <li>• Çalışanlarımızın her biri farklı türden yeterliliklere sahiptir</li> </ul>	<ul style="list-style-type: none"> <li>• Çalışanlarımızın her alanda bilgi sahibi olması için hizmet içi eğitim faaliyetleri düzenlenmesi</li> </ul>
<b>Kurum Kültürü Analizi</b>	<ul style="list-style-type: none"> <li>• Kurumsal kültürümüz gelişmiş durumdadır. Kurum içi iletişim gelişmiştir, halkla ilişkiler sağlıklı bir şekilde yürütülmektedir.</li> <li>• Eğitim faaliyetlerine kadın velilerimizin katılım oranları yüksektir fakat genel katılım oranları beklenen düzeyde değildir</li> </ul>	<ul style="list-style-type: none"> <li>• Eğitim-öğretim faaliyetlerine genel katılım oranlarının yükseltilmesi</li> </ul>
<b>Fiziki Kaynak Analizi</b>	<ul style="list-style-type: none"> <li>• Binamız yetersizdir.</li> <li>• Derslik sayıları yetersizdir.</li> </ul>	<ul style="list-style-type: none"> <li>• Mevcut hizmet binası yerine yeni bir hizmet binası yapılması</li> </ul>
<b>Teknoloji ve Bilişim Altyapısı Analizi</b>	<ul style="list-style-type: none"> <li>• Akıllı tahta yeterli sayıda bulunmasına rağmen alt yapı sistemi bulunmamaktadır.</li> </ul>	<ul style="list-style-type: none"> <li>• Akıllı tahta sisteminin alt yapısının giderilmesi.</li> </ul>
<b>Mali Kaynak Analizi</b>	<ul style="list-style-type: none"> <li>• Ailelerin gelir düzeyi düşük olduğundan okul-aile bağış yapılmamaktadır.</li> <li>• Okul-aile birliği iş ve işlemleri okul yöneticileri tarafından üstlenilmektedir</li> </ul>	<ul style="list-style-type: none"> <li>• Harcama planlamalarında mali kaynaklarda meydana gelecek öngörülemeyen değişikliklerin dikkate alınması</li> </ul>

## BÖLÜM III: MİSYON, VİZYON VE TEMEL DEĞERLER

Okul Müdürlüğümüzün Misyon, vizyon, temel ilke ve değerlerinin oluşturulması kapsamında öğretmenlerimiz, öğrencilerimiz, velilerimiz, çalışanlarımız ve diğer paydaşlarımızdan alınan görüşler, sonucunda stratejik plan hazırlama ekibi tarafından oluşturulan Misyon, Vizyon, Temel Değerler; Okulumuz üst kurulana sunulmuş ve üst kurul tarafından onaylanmıştır.

### MİSYONUMUZ

Okulumuz için belirlenmiş olan, eğitim öğretim programının karşılıklı sevgi, hoşgörü, dürüstlük temelinde; çevre faktörlerini de dikkate alarak, etkili ve verimli bir şekilde uygulayan, öğrenci ve toplum beklentilerine uygun bir eğitim hizmetini sunan, her öğrencinin sosyal, kültürel ve ekonomik ihtiyaçlarını dikkate alarak yeteneklerini geliştirmelerine ortam hazırlayan, Atatürk ilke ve inkılaplarını temel alan, demokratik bir eğitim kurumudur. Öğrencilerimize çağdaş bir eğitim anlayışı içinde, okul öncesinden başlayarak 8. Sınıfa kadar severek gelebilecekleri bir okul ortamı hazırlamak için çalışıyoruz. Öğrencilerimize öğrenmeyi öğrenme ve üretken insan olma anlayışını kazandırmak, özgüven ve sorumluluk duygularını geliştirip, davranışlarıyla çevrelerinde örnek insan olmalarını sağlamak, Türk toplumunun değerlerini ve ahlakını önemseyen insanlar yetiştirmek için varız.

### VİZYONUMUZ

Türk Milli Eğitiminin amaçları ışığında eğitim-öğretim etkinliğinin yürütüldüğü, saygı ve sevgi temelinde sağlıklı iletişim ve iş birliği içinde dün, bugün ve geleceği bütünleştirerek sosyal ve kültürel etkinliklerin ön plana çıktığı bir okul olmak.

### TEMEL DEĞERLERİMİZ

1) **Etik değerlere bağlılık**: Okulumuzun amaç ve misyonu doğrultusunda görevimizi yerine getirirken yasallık, adalet, eşitlik, dürüstlük ve hesap verebilirlik ilkeleri doğrultusunda hareket etmek temel değerlerimizden biridir.

2) **Cumhuriyet değerlerine bağlılık**: Cumhuriyete ve çağdaşlığın, bilimin ve aydınlığın ifadesi olan kurucu değerlerine bağlılık en temel değerimizdir.

- 3) **Akademik özgürlüğe öncelik verme:** İfade etme, gerçekleri kısıtlama olmaksızın bilgiyi yayma, araştırma yapma ve aktarma özgürlüğünü garanti altına alan akademik özgürlük; okulumuzun vazgeçilmez temel değerlerinden biridir.
- 4) **Etik değerlere bağlılık:** Okulumuzun amaç ve misyonu doğrultusunda görevimizi yerine getirirken yasallık, adalet, eşitlik, dürüstlük ve hesap verebilirlik ilkeleri doğrultusunda hareket etmek temel değerlerimizden biridir
- 5) **Liyakat:** Kamu hizmetinin etkinliği ve sürekliliği için, işe alım ve diğer personel yönetimi süreçlerinin; yetenek, işe uygunluk ve başarı ölçütü temelinde gerçekleştirilmesi esastır.
- 6) **Cumhuriyet değerlerine bağlılık:** Cumhuriyete ve çağdaşlığın, bilimin ve aydınlığın ifadesi olan kurucu değerlerine bağlılık en temel değerimizdir.
- 7) **Kültür öğelerine ve tarihine bağlılık:** Cumhuriyet'in ve kültürel değerlerinin korunmasının yanı sıra okulumuzun sahip olduğu varlıkların da korunması temel değerlerimizdendir.
- 8) **Saydamlık:** Yönetimsel şeffaflık ve hesap verebilirlik ilkeleri temel değerlerimizdir. Öğrenci merkezilik: Öğrenme-uygulama ortamlarında yürütülen çalışmaların öğrenci odaklı olması, öğrenciyi ilgilendiren kararlara öğrencilerin katılımının sağlanması esastır.
- 9) **Kaliteyi içselleştirme:** Araştırma, eğitim ve idari yapıda oluşturulan kalite bilincinin içselleştirilmesi ve sürekliliğinin sağlanması temel değerlerimizdir.
- 10) **Katılımcılık:** İyi yönetişimin vazgeçilmez unsurlarından birinin de katılımcılık olduğu bilinciyle, mali yönden planlama süreci, idari yönden karar alma süreci, kaliteli yönetim için paydaşlarla çalışma ilkesi Üniversitemiz için önemlidir.
- 11) **Ülke sorunlarına/önceliklerine duyarlı:** Bilinçli ve sahip çıkılacak öncelikli unsurlara duyarlı bir toplum oluşturmak için üniversite olarak üzerimize düşen görevi yerine getirmek temel ilkelerimizdendir.

## BÖLÜM IV: AMAÇ, HEDEF VE EYLEMLER

### TEMA I: EĞİTİM VE ÖĞRETİME ERİŞİM

Eğitim ve öğretime erişim okullaşma ve okul terki, devam ve devamsızlık, okula uyum ve oryantasyon, özel eğitime ihtiyaç duyan bireylerin eğitime erişimi, yabancı öğrencilerin eğitime erişimi ve hayat boyu öğrenme kapsamında yürütülen faaliyetlerin ele alındığı temadır.

#### **Stratejik Amaç 1:**

- Kayıt bölgemizde yer alan çocukların okullaşma oranlarını artıran, öğrencilerin uyum ve devamsızlık sorunlarını gideren etkin bir yönetim yapısı kurulacaktır.

\*\*\* Bireylerin temel hakkı olan her türlü eğitim öğretime; ekonomik, sosyal, kültürel farklılıkları nedeniyle oluşabilecek dezavantajlardan etkilenmeden, adil ve eşit bir şekilde katılımını ve bu eğitimi tamamlayabilmesini sağlamak.

**Stratejik Hedef 1.1.** Kayıt bölgemizde yer alan çocukların okullaşma oranları artırılacak ve öğrencilerin uyum ve devamsızlık sorunları da giderilecektir.

\*\*\* Başta dezavantajlı bireyler olmak üzere tüm bireylerin fırsat eşitliği sağlanarak eğitim ve öğretime katılımının artırılması ve bu eğitimi tamamlamasını sağlamak.

## Performans Göstergeleri

No	PERFORMANS GÖSTERGESİ	Mevcut	HEDEF				
		2023	2024	2025	2026	2027	2028
PG.1.1.1	Kayıt bölgesindeki öğrencilerden okula kayıt yaptıranların oranı (%)	100	100	100	100	100	100
PG.1.1.2	İlkokul birinci sınıf öğrencilerinden en az bir yıl okul öncesi eğitim almış olanların oranı (%)(ilkokul)	85	100	100	100	100	100
PG.1.1.3	Okula yeni başlayan öğrencilerden oryantasyon eğitimine katılanların oranı (%)	85	100	100	100	100	100
PG.1.1.4	Bir eğitim ve öğretim döneminde 20 gün ve üzeri devamsızlık yapan öğrenci oranı (%)	1	0	0	0	0	0
PG.1.1.5	Bir eğitim ve öğretim döneminde 20 gün ve üzeri devamsızlık yapan yabancı öğrenci oranı (%)	0	0	0	0	0	

## Eylemler

No	Eylem İfadesi	Eylem Sorumlusu	Eylem Tarihi
1.1.1.	Kayıt bölgesinde yer alan öğrencilerin tespiti çalışması yapılacaktır.	Okul Stratejik Plan Ekibi	01 Eylül-20 Eylül
1.1.2	Devamsızlık yapan öğrencilerin tespiti ve erken uyarı sistemi için çalışmalar yapılacaktır.	<b>Salim TOSUN</b> Müdür Yardımcısı	01 Eylül-20 Eylül
1.1.3	Devamsızlık yapan öğrencilerin velileri ile özel aylık toplantı ve görüşmeler yapılacaktır.	Sınıf Öğretmenleri ve Sınıf Rehber Öğretmenleri	Her ayın son haftası

## TEMA II: EĞİTİM VE ÖĞRETİMDE KALİTENİN ARTIRILMASI

Eğitim ve öğretimde kalitenin artırılması başlığı esas olarak eğitim ve öğretim faaliyetinin hayata hazırlama işlevinde yapılacak çalışmaları kapsamaktadır.

Bu tema altında akademik başarı, sınav kaygıları, sınıfta kalma, ders başarıları ve kazanımları, disiplin sorunları, öğrencilerin bilimsel, sanatsal, kültürel ve sportif faaliyetleri ile istihdam ve meslek edindirmeye yönelik rehberlik ve diğer mesleki faaliyetler yer almaktadır.

### **Stratejik Amaç 2:**

- Eğitim ve öğretimde kalite artırılarak öğrencilerimizin bilişsel, duygusal ve fiziksel olarak çok boyutlu gelişimi sağlamak.

**Stratejik Hedef 2.1:** Öğrenme kazanımlarını takip eden ve velileri de sürece dâhil eden bir yönetim anlayışı ile öğrencilerimizin akademik başarıları artırılacak ve öğrencilerimize iyi bir vatandaş olmaları için gerekli temel bilgi, beceri, davranış ve alışkanlıklar kazandırılacaktır.

## Performans Göstergeleri

No	PERFORMANS GÖSTERGESİ	Mevcut	HEDEF				
		2023	2024	2025	2026	2027	2028
PG.2.1.1	Öğrenci Başına Okunan Kitap Sayısı	25	30	40	50	60	70
PG.2.1.2	EBA Portalına Kayıtlı Öğretmen Sayısı	19	19	19	19	19	19
PG.2.1.3	EBA Portalına Kayıtlı Öğrenci Oranı	75	80	90	100	100	100
PG.2.1.4	Eğitim-öğretim yılı içerisinde öğrencilerden belge alanların oranı	%45	%50	%55	%65	%70	%70
PG.2.1.5	İlkokul Yetiştirme programına dâhil edilen öğrencilerden başarılı olanların oranı	%100	%100	%100	%100	%100	%100
PG.2.1.6	Okul sağlığı ve hijyen eğitimi konusunda eğitim alan öğretmen sayısı	5	12	12	12	12	12

## Eylemler

No	Eylem İfadesi	Eylem Sorumlusu	Eylem Tarihi
2.1.1	Okuma saati etkinliğinin içeriği zenginleştirilerek dramatizasyonla desteklenecektir.	SALİM TOSUN Müdür Yardımcısı	Her Hafta 1 Saat
2.1.2	EBA Portalı öğretmenlere tanıtılacak ve kullanımı teşvik edilecektir.	SALİM TOSUN Müdür Yardımcısı	Her Dönem
2.1.3	Velilere EBA portalı tanıtılacak ve kullanımı teşvik edilecektir.	SALİM TOSUN Müdür Yardımcısı	Her Dönem
2.1.4	İYEP kapsamında olan öğrencilerin gelişimleri takip edilecektir.	SALİM TOSUN Müdür Yardımcısı	Her ayın son haftası
2.1.5	Paydaşlarla iş birliği yapılarak eğitimlerin verilmesi sağlanacaktır.	Salim TOSUN Müdür Yardımcısı	Her ayın son haftası

**Stratejik Hedef 2.2:** Öğrenme kazanımlarını takip eden ve velileri de sürece dâhil eden bir yönetim anlayışı ile öğrencilerimizin akademik başarıları ve sosyal faaliyetlere yetenekleri doğrultusunda etkin katılımı artırılacaktır.

### Performans Göstergeleri

No	PERFORMANS GÖSTERGESİ	Mevcut	HEDEF				
		2023	2024	2025	2026	2027	2028
PG.2.2.1	Bir Eğitim-Öğretim Döneminde Bilimsel, Kültürel, Sanatsal ve Sportif Alanlarda En Az Bir Faaliyete Katılan Öğrenci Oranı (%)	15	25	30	45	55	65
PG.2.2.2	Okul dışı öğrenme ortamları kapsamında düzenlenen gezi/etkinliklere katılan öğrenci oranı	60	70	80	90	90	100
PG.2.2.3	Çevre Bilincinin Artırılmasına Yönelik Etkinlik Sayısı	5	10	15	20	25	30
PG.2.2.4	Çevre Bilincinin Artırılmasına Yönelik Etkinliklere Katılan Öğrenci Oranı	10	20	30	40	50	60
PG.2.2.5	Okul Sporları Kapsamında Sportif Faaliyetlerine Katılan Öğrenci Oranı	10	20	30	40	50	60
PG.2.2.6	Yerel ve Ulusal Yarışmalara Katılan Öğrenci Oranı	10	20	30	40	50	60
PG.2.2.7	Yürütülen Ders Dışı Egzersiz Faaliyeti Sayısı	0	1	2	3	4	5

### Eylemler

No	Eylem İfadesi	Eylem Sorumlusu	Eylem Tarihi
2.2.1	Öğrencilerin yeteneklerine uygun alanlarda bilimsel, kültürel, sanatsal, sportif ve toplum hizmeti alanlarında etkinliklere katılım sağlamaları amacıyla çocuk kulüpleri aktif hale getirilecektir.	Salim TOSUN Müdür Yardımcısı	Her ayın son haftası
2.2.2	Müze, ören yeri, kütüphane tiyatro vb. etkinlikler planlanacaktır.	Salim TOSUN Müdür Yardımcısı	Her sene sonu



<b>No</b>	<b>Eylem İfadesi</b>	<b>Eylem Sorumlusu</b>	<b>Eylem Tarihi</b>
<b>2.2.3</b>	Milli manevi ve kültürel değerlerimizi içeren Sosyal sorumluluk projeleri yürütülecektir.	<b>Salim TOSUN</b> Müdür Yardımcısı	Her ayın son haftası
<b>2.2.4</b>	Belediye ve İl Çevre Orman Müdürlüğü ile iş birliği yapılarak çevre bilinci konusunda eğitimler düzenlenecektir.	<b>Salim TOSUN</b> Müdür Yardımcısı	Her Dönem
<b>2.2.5</b>	Öğrencilerin Çevre bilincine yönelik etkinliklere aktif katılımı teşvik edilecektir.	<b>Salim TOSUN</b> Müdür Yardımcısı	Her ayın son haftası
<b>2.2.6</b>	Yetenek tarama uygulaması yapılacaktır.	<b>Salim TOSUN</b> Müdür Yardımcısı	Belirtilen Tarihlerde
<b>2.2.7</b>	Yarışma duyurularının zamanında yapılması ve öğrencilerin teşvik edilmesi sağlanacaktır.	<b>Salim TOSUN</b> Müdür Yardımcısı	Her Hafta

### TEMA III: KURUMSAL KAPASİTE

#### Stratejik Amaç 3:

- Okulumuzun beşeri, mali, fiziki ve teknolojik unsurları ile yönetim ve organizasyonu, eğitim ve öğretimin niteliğini ve eğitime erişimi yükseltecek biçimde geliştirilecektir.

**Stratejik Hedef 3.1:** Okulumuz personelinin mesleki yeterlilikleri ile iş doyumu ve motivasyonları artırılabacaktır.

#### Performans Göstergeleri

No	PERFORMANS GÖSTERGESİ	Mevcut	HEDEF				
		2023	2024	2025	2026	2027	2028
PG.3.1.1	Personele sayısına göre hizmet içi eğitime katılım oranı	10	15	17	19	21	25
PG.3.1.2	Tasarım Beceri Atölyelerine Yönelik Eğitim Alan Öğretmen Sayısı/Oranı	0	1	2	3	4	5
PG.3.1.3	İYEP ve Destek Eğitim Odası Faaliyetleri Yürüten Öğretmen Sayısı	8	8	8	9	9	9

#### Eylemler

No	Eylem İfadesi	Eylem Sorumlusu	Eylem Tarihi
3.1.1.	Personelin hizmet içi eğitimlere katılımı teşvik edilecektir.	Salim TOSUN Müdür Yardımcısı	Her ayın son haftası
3.1.2	Öğretmenlerin Tasarım Beceri Atölyelerine Yönelik Eğitimlere teşviki sağlanacaktır.	Salim TOSUN Müdür Yardımcısı	Her ayın son haftası
3.1.3	İYEP ve Destek Eğitim Odası konusunda öğretmenlerin desteği sağlanacaktır.	Salim TOSUN Müdür Yardımcısı	Her ayın son haftası

**Stratejik Hedef 3.2:** Okulumuzun mali ve fiziksel altyapısı eğitim ve öğretim faaliyetlerinden beklenen sonuçların elde edilmesini temin edecek biçimde sürdürülebilirlik ve verimlilik esasına göre geliştirilecektir.

No	PERFORMANS GÖSTERGESİ	Mevcut	HEDEF				
		2023	2024	2025	2026	2027	2028
PG.3.2.1	Öğrenci başına düşen sosyal, sanatsal, sportif ve kültürel faaliyet oranı	100	135	160	175	180	200
PG.3.2.2	Geri Dönüşüm ve Tasarruf Kapsamında Yapılan Etkinlik Sayısı	4	5	6	7	8	9
PG.3.2.3	Beslenme Dostu Okul Sertifika Sayısı (0-1)	1	1	1	1	1	1
PG.3.2.4	Okulum Temiz Belge Sayısı(0-1)	1	1	1	1	1	1

## Eylemler

No	Eylem İfadesi	Eylem Sorumlusu	Eylem Tarihi
3.2.1.	Öğrenci gelişiminin sağlanması için sosyal, sanatsal, sportif ve kültürel faaliyetler için destek sağlanacak.	Salim TOSUN Müdür Yardımcısı	Her yıl
3.2.2	Elektrik, Su vb. harcamaların minimize edilmesi ve tasarruf kültürünün oluşturulmasına yönelik tedbir/egitim ve etkinliklerin hayata geçirilmesi	Salim TOSUN Müdür Yardımcısı	Her ayın son haftası
3.2.3	Beslenme Dostu Okul Sertifikasının alınmasına yönelik faaliyetlerin düzenlenmesi	Salim TOSUN Müdür Yardımcısı	Her yıl
3.2.4	Beyaz Bayrak Sertifikasının alınmasına yönelik faaliyetlerin düzenlenmesi	Salim TOSUN Müdür Yardımcısı	Her yıl

**Stratejik Hedef 3.3:** Okulumuzun yönetsel süreçleri, etkin bir izleme ve değerlendirme sistemiyle desteklenen, katılımcı, şeffaf ve hesap verebilir biçimde geliştirilecektir.

No	PERFORMANS GÖSTERGESİ	Mevcut	HEDEF				
		2023	2024	2025	2026	2027	2028
PG.3.3.1	Veli memnuniyet oranı (%)	95	96	97	98	99	100
PG.3.3.2	Okul internet sayfasının görüntülenme sayısı	50	60	70	80	90	100
PG.3.3.3	Veli toplantılarına katılım oranı (%)	55	60	70	80	90	100

### Eylemler

No	Eylem İfadesi	Eylem Sorumlusu	Eylem Tarihi
3.3.1.	Velilerin görüşlerinin dikkate alındığı bir yönetim anlayışı benimsenecektir.	Salim TOSUN Müdür Yardımcısı	Her yıl
3.3.2	Okul internet sayfası aktif olarak kullanılacaktır.	Salim TOSUN Müdür Yardımcısı	Her ayın son haftası
3.3.3	Veli toplantılarına katılım oranı arttırılacaktır.	Salim TOSUN Müdür Yardımcısı	Her dönem başı

## V. BÖLÜM: MALİYETLENDİRME

### 2024-2028 Stratejik Planı Faaliyet/Proje Maliyetlendirme Tablosu

Kaynak Tablosu	2023	2024	2025	2026	2027	Toplam
Genel Bütçe	82460	90000	100000	110000	120000	502460
Valilikler ve Belediyelerin Katkısı	0	0	0	0	0	0
Diğer (Okul Aile Birlikleri)	0	1000	2000	3000	4000	10000
<b>TOPLAM</b>	82460	91000	102000	113000	124000	512460

## VI. BÖLÜM: İZLEME VE DEĞERLENDİRME

Okulumuz Stratejik Planı izleme ve değerlendirme çalışmalarında 5 yıllık Stratejik Planın izlenmesi ve 1 yıllık gelişim planının izlenmesi olarak ikili bir ayrıma gidilecektir.

Stratejik planın izlenmesinde 6 aylık dönemlerde izleme yapılacak denetim birimleri, il ve ilçe millî eğitim müdürlüğü ve Bakanlık denetim ve kontrollerine hazır halde tutulacaktır.

Yıllık planın uygulanmasında yürütme ekipleri ve eylem sorumlularıyla toplantı yapılacaktır. Toplantıda bir önceki yılda yapılanlar ve bir sonraki yıl yapılacaklar görüşülüp karara bağlanacaktır.

## İzleme Ve Değerlendirme Tablosu

<b>İZLEME DEĞERLENDİRME DÖNEMİ</b>	<b>GERÇEKLEŞTİRİLM E ZAMANI</b>	<b>İZLEME DEĞERLENDİRME DÖNEMİ SÜREÇ AÇIKLAMASI</b>	<b>ZAMAN KAPSAMI</b>
<b>Birinci İzleme-Değerlendirme Dönemi</b>	Her yılın Temmuz ayı içerisinde	Göstergelerin gerçekleşme durumları hakkında hazırlanan raporun kurum müdürüne sunulması	<b>Ocak-Temmuz dönemi</b>
<b>İkinci İzleme-Değerlendirme Dönemi</b>	İzleyen yılın Şubat ayı sonuna kadar	Gösterge hedeflerinden sapmaların ve sapma nedenlerin değerlendirilerek gerekli Stratejilerin alınması	<b>Bir yıllık dönem</b>

**MUSTAFA TUNÇ İLKOKULU MÜDÜRLÜĞÜ**  
**STRATEJİK PLAN ÜST KURULU İMZA SİRKÜSÜ**

5018 sayılı Kamu Mali Yönetimi ve Kontrol Kanunu ve diğer mevzuatın zorunlu kıldığı MUSTAFA TUNÇ İLKOKULU MÜDÜRLÜĞÜ 2024-2028 Stratejik Planı ilgili birimlerin katkısıyla hazırlanmış ve 01.01.2023 tarihi itibarıyla yürürlüğe girmeye hazır hale getirilmiştir.

Stratejik planın uygulamaya geçebilmesi için kurum yöneticilerinin planda yer alan tüm amaç, hedef ve faaliyetleri benimsedikleri ve uygulama yükümlülüklerini kabul ettiklerini imza karşılığı beyan etmeleri gerekmektedir.

Buna göre tüm yöneticilerin aşağıdaki ifade doğrultusunda stratejik planı Vezirköprü İlçe Milli Eğitim Müdürlüğü Makamına gönderilmek üzere imzalamaları gerekmektedir.

<b>STRATEJİK PLAN ÜST KURULU</b>			
<b>SIRA NO</b>	<b>ADI SOYADI</b>	<b>GÖREVİ</b>	<b>İMZA</b>
1	ŞÜKRÜ DEMİR	OKUL MÜDÜRÜ	
2	Salim TOSUN	MÜDÜR YARDIMCISI	
3	Ali Yavuz DOĞANER	ÖĞRETMEN	
4	Bekir YILMAZ	OKUL AİLE BİRLİĞİ BAŞKANI	
5	Şükran TÜKENMEZ	OKUL AİLE BİRLİĞİ YÖNETİM KURULU ÜYESİ	

**OLUR**

... /03 / 2024

**ŞÜKRÜ DEMİR**  
Okul Müdürü

**Resül ÖZATA**  
Vezirköprü İlçe Milli Eğitim Müdürü